

インタークーラキット 取付説明書



取付けは必ず専門業者に依頼してください。

取扱説明書を先に読んでから作業を行なってください。

本書はご使用前に必ずお読みください。

本書は、お読みになった後も本製品の側に置いて活用してください。

本製品は、下記に示す車両のみ取付け可能です。

万が一お車と本製品の型式等が異なる場合には、速やかにお買い上げの販売店にご連絡ください。

商 品 名	車種別インタークーラキット
用 途	自動車専用部品
コ ー ド No.	13001-AN013、13001-AN014
取付説明書品番	E04251-N49012-00 Ver. 3-3.04
メーカー車種	ニッサン GT-R
エンジン型式	VR38DETT
年 式	13001-AN013 2007年12月～2010年10月 13001-AN014 2007年12月～
備 考	13001-AN014にはエアガイドは含まれません。

○加工が必要な箇所

部品名	加工内容	材質	説明
ラジエータエアガイド	一部切断、穴あけ	PP樹脂	純正部品品番:21578-JF00A
エアホーンブラケット	取付け穴拡大	スチール	

○別途必要な特殊工具

工具名	内容
ハンドナッター	ブラインドナット取り付け用工具

※適合車両の年式は、2012年06月現在のものです。

2012年06月以降に登録された車両への適合については、お買上の販売店までお問合せください。

改訂の記録

改訂No.	日 付	記 載 変 更 内 容
3-3.01	2009/12	初版
3-3.04	2012/06	記載内容変更

2012年6月10日発行（禁無断複写、転載）(株)エッチ・ケー・エス

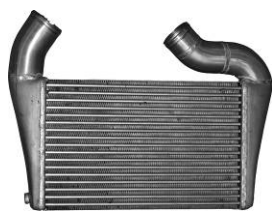
パーツリスト

連番	品名	数量	備考
1	インタークーラ Assy No. 1	1	
2	インタークーラ Assy No. 2	1	
3	インレットパイプ	2	
4	インタークーラ ブラケット No. 1	1	
5	インタークーラ ブラケット No. 2	1	
6	インタークーラ ブラケット No. 3	1	
7	エアガイド ブラケット No. 1	1	
8	エアガイド ブラケット No. 2	1	
9	インレットパイプ ブラケット No. 1	1	
10	インレットパイプ ブラケット No. 2	1	
11	エアガイド No. 1	1	13001-AN014には付属しません
12	エアガイド No. 2	1	13001-AN014には付属しません
13	エアガイド No. 3	1	13001-AN014には付属しません
14	エアガイド No. 4	1	13001-AN014には付属しません
15	エアガイド No. 5	1	13001-AN014には付属しません
16	エアガイド No. 6	2	13001-AN014には付属しません
17	スペーサー	1	
18	シリコンホースφ70 L=70	2	
19	ホースバンド#48 ビードタイプ	4	
20	M8 六角穴付きボルト L=15	4	
21	M8 六角ボルト L=15	2	
22	M8 スプリングワッシャ	6	
23	M8 プレートワッシャ	6	
24	M6 SUS 六角穴付きボルト L=15	4	13001-AN014は数量2ヶ

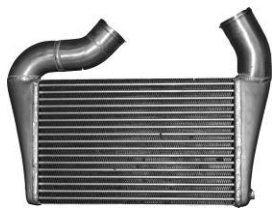
25	M6 SUS 六角穴付きボルト L=25	2	
26	M6 SUS 六角穴付きボルト L=35	1	
27	M6 SUS スプリングワッシャ	7	13001-AN014は数量5ヶ
28	M6 SUS プレートワッシャ	7	13001-AN014は数量5ヶ
29	M6 SUS フランジ付きナット	6	13001-AN014は数量4ヶ
30	M5 SUS 六角穴付きボルト L=15	4	
31	M5 スプリングワッシャ	4	
32	M5 プレートワッシャ φ12	4	
33	M5 ブラインドナット	4	
34	M4 フランジ付き六角穴付きボタンボルト L=15	20	13001-AN014には付属しません
35	M4 プレートワッシャ	20	13001-AN014には付属しません
36	M4 ナット	20	13001-AN014には付属しません
37	隙間テープ L=300	20	13001-AN014には付属しません
38	スポンジシート	1	13001-AN014には付属しません
39	タイラップ 小	10	
40	タイラップ 中	10	
41	型紙	1	
42	取扱説明書	1	
43	取付説明書	1	

※パーツリスト内の部品の中には、補修パーツとして設定してある部品もありますので、別途ご購入の際は、お買上の販売店までお問合せください。

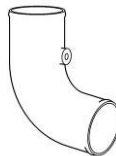
主要部品図



P1:インタークーラ Assy No.1



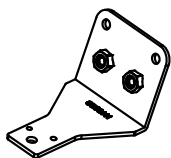
P2:インタークーラ Assy No.2



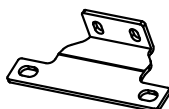
P3:インレットパイプ (2 個)



P4:インタークーラブラケット No.1



P5:インタークーラブラケット No.2



P6:インタークーラブラケット No.3



P7:エアガイドブラケット No.1



P8:エアガイドブラケット No.2



P9:インレットパイプブラケット No.1



P10:インレットパイプブラケット No.2



P11:エアガイド No.1



P12:エアガイド No.2



P13:エアガイド No.3



P14:エアガイド No.4



P15:エアガイド No.5



P16:エアガイド No.6(2 個)

1. 取付け前の準備および確認

- (1) 必要な特殊工具(ハンドナッター)を準備する。



- (2) バッテリーのマイナス端子を取外す。

2. ノーマルパーツ取外し。

取扱説明書に準じて作業を行なってください。

(1) インナフェンダを取外す。(左右)

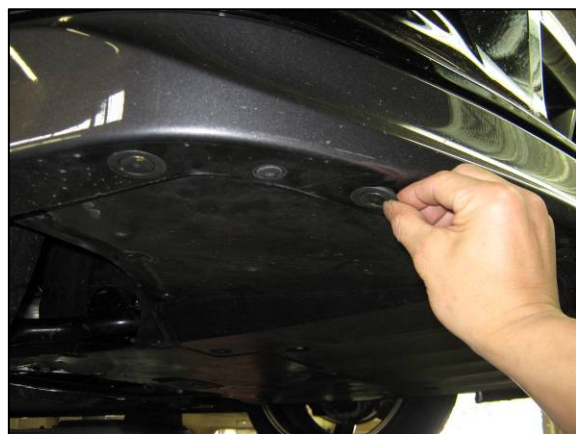


(2) アンダカバーを取外す。



アドバイス

・ボルトは、ゴムキャップ内にあります。



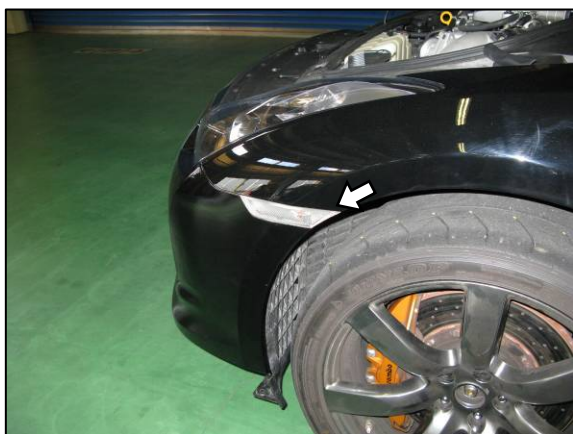
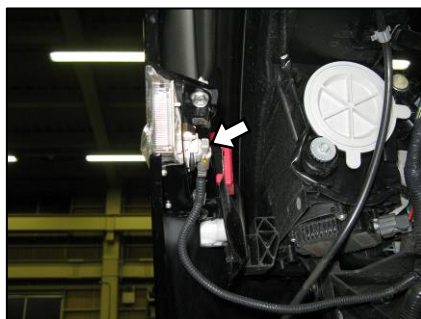
(3) ラジエータカバーを取外す。



(4) G センサのカプラを外す。



(5) ウィンカーのカプラを外す。(左右)



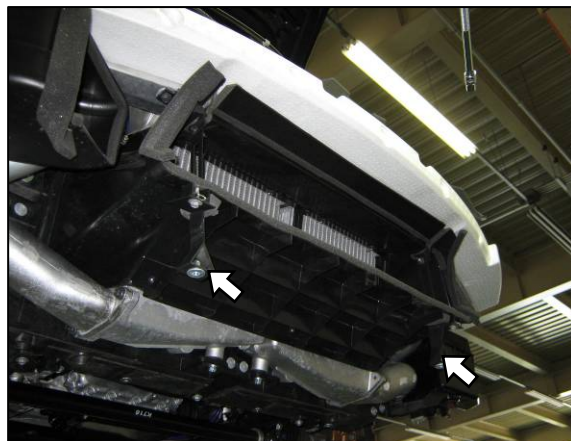
(6) フロントバンパを取外す。



(7) ホースメントを取外す。



(8) アンダーカバーブラケットを取外す。(左右)



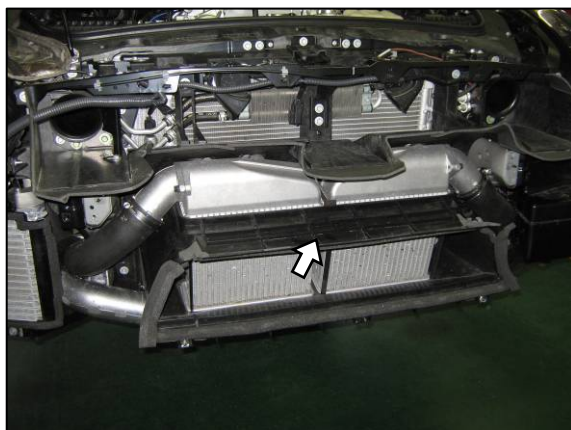
(9) レインホースを取外す。



(10) オイルクーラダクトを取外す。



(11) インタークーラエアガイドを取外す。
(リベット 4箇所を切断し取外す)



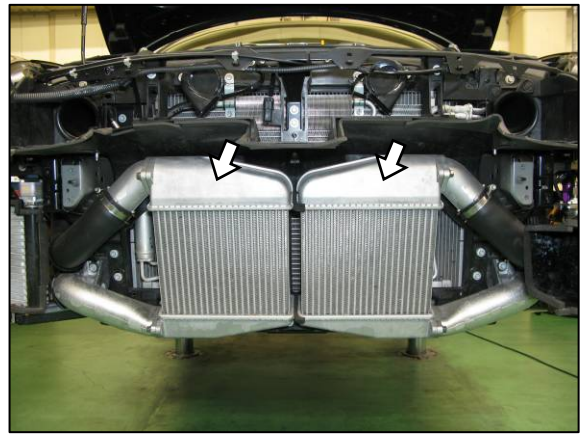
(12) インタークーラを取外す。(左右)



表側:M6 ボルト 2 個、ホースバンド 4 個



裏側:M8 ボルト 10 個

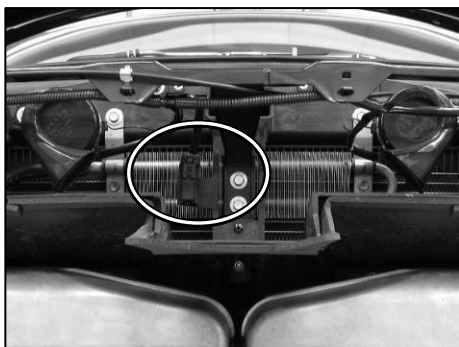
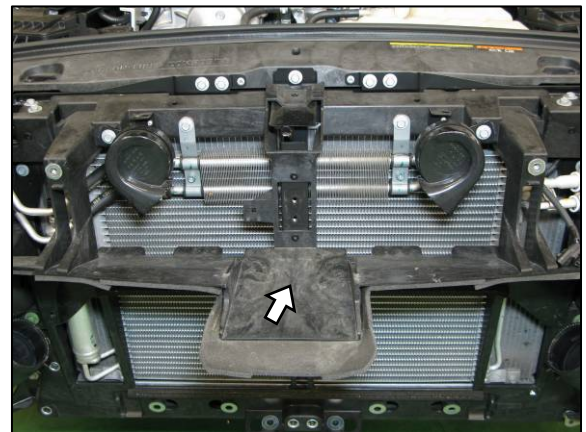
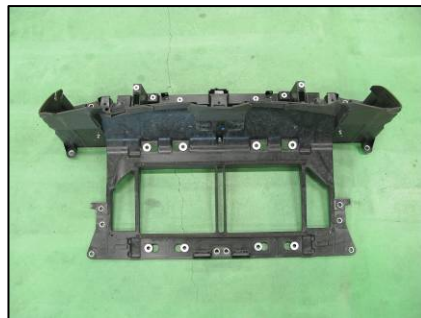


(13) エアガイドブラケットを取外す。

エアコンコンデンサー、ボンネット、エアホーンのセンサーを同時に取外しておく。



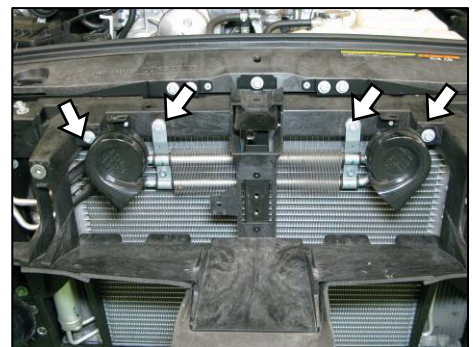
(14) ラジエータエアガイドを取外す。



ハーネスと温度センサーをともに外す。



エアファンネルを取外す(左右)

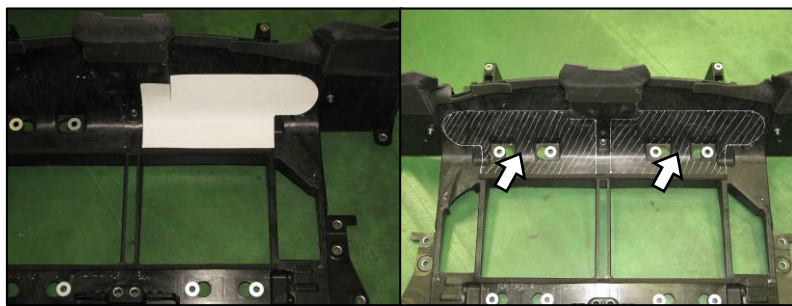


エアホーン(左右)、パワステクーラボルトを取外す。

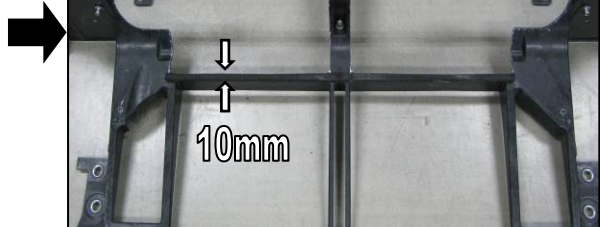
3. ラジエーターエアガイドの加工

(1) 各加工箇所の図に従い、白線部分を切除する。

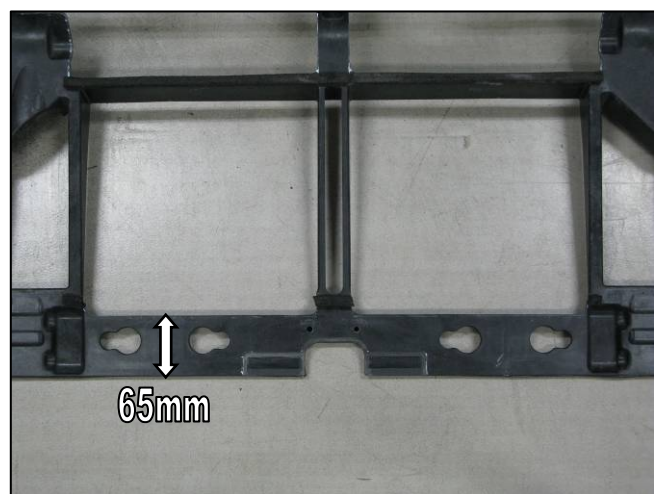
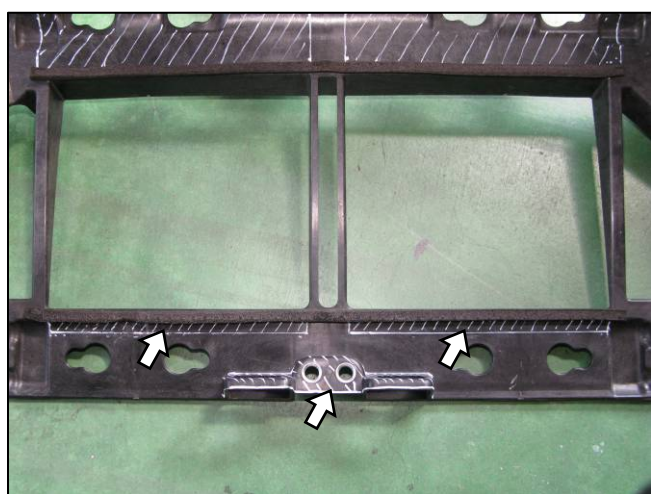
加工箇所①



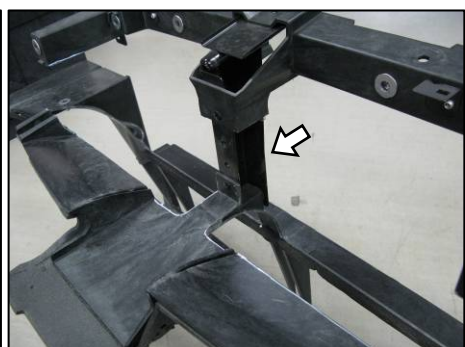
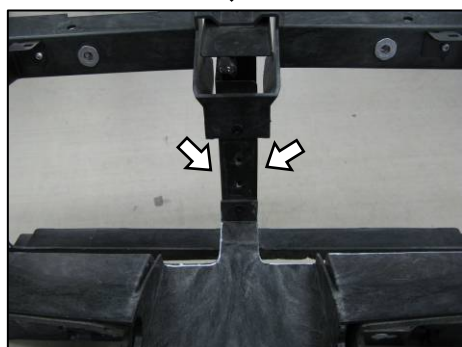
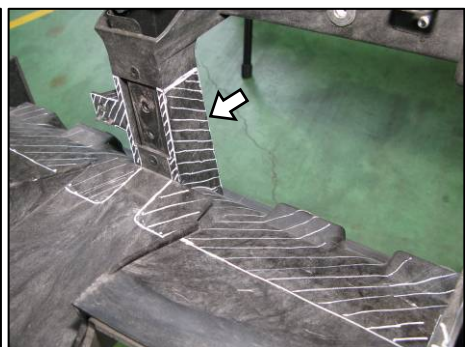
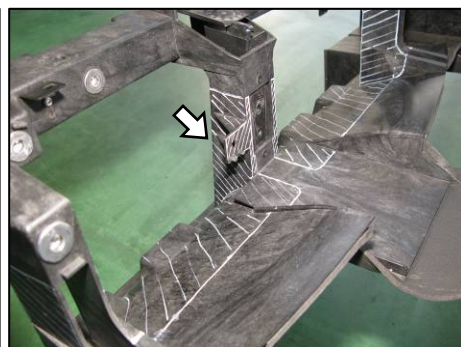
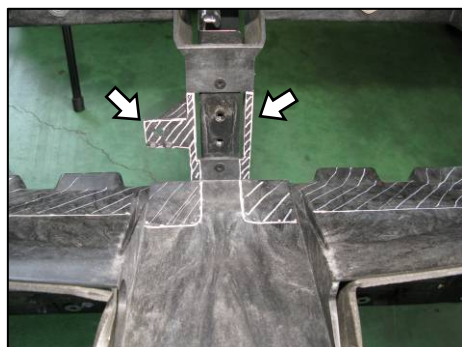
P41 型紙を参考にし、加工する。



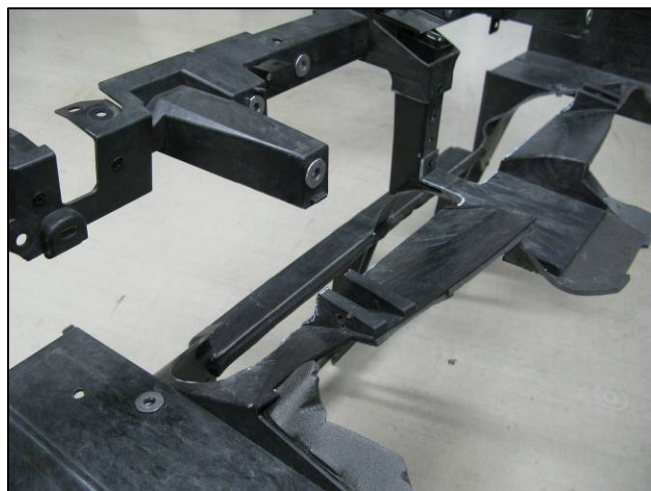
加工箇所②



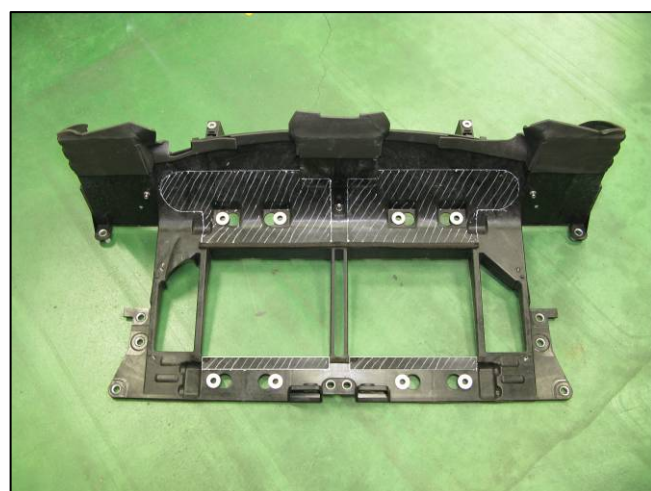
加工箇所③



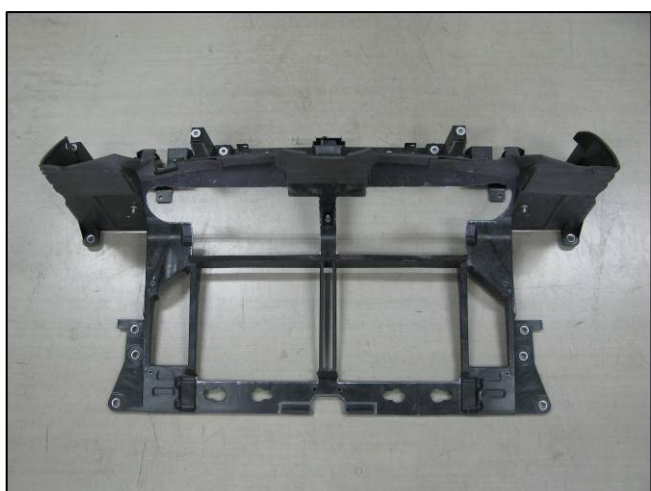
加工箇所④(左右)



全体図



加工前



加工後

※I/C 取付けの際、I/C と干渉する場合はさらに加工し、干渉を避ける。

4. ラジエータエアガイドの取付け

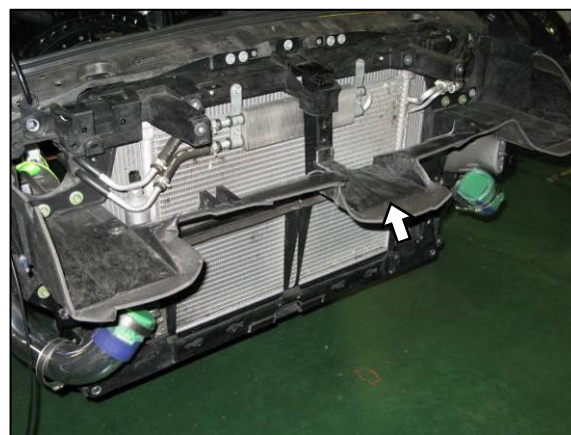
(1) ハンドナッターを使用してブラインドナットを取付ける。



P33 M5 ブラインドナット (4個)



(2) ラジエータエアガイドを取付ける。



(3) エアガイドブラケットを取付ける。(左右)



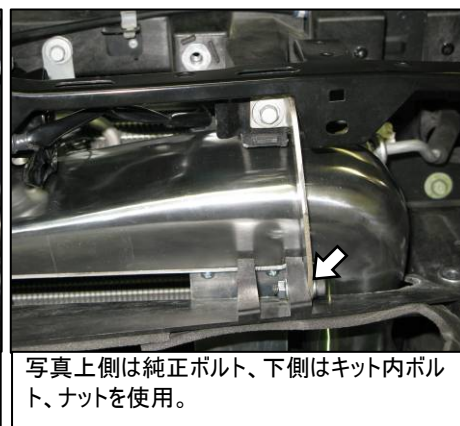
P7: エアガイドブラケット No.1
P8: エアガイドブラケット No.2
P25: M6 SUS 六角穴付きボルト L=25 (2個)
P27: M6 SUS スプリングワッシャ (2個)
P28: M6 SUS プレートワッシャ (2個)
P29: M6 SUS フランジ付きナット (2個)



ブラケットを仮組みし、エアガイド側にマーキングをする。



ドリルで6ミリ~6.5mmの穴を開ける。



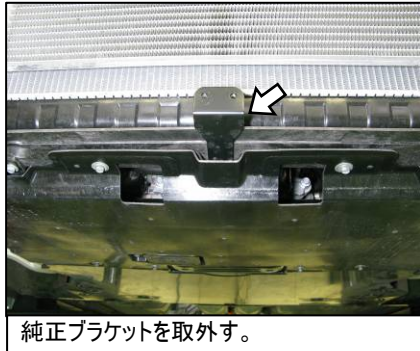
写真上側は純正ボルト、下側はキット内ボルト、ナットを使用。

5. インタークーラ Assy の取付け

(1) インタークーラブラケット No.2 を取付ける。



P5: インタークーラブラケット No.2
P29: M6 フランジナット(2 個)



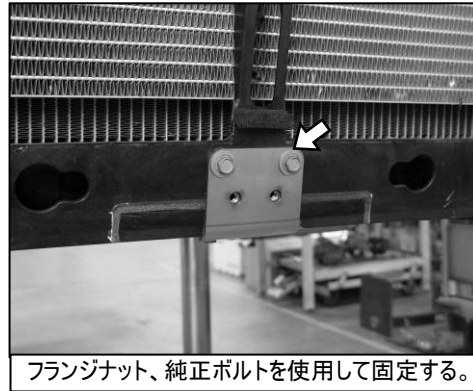
純正ブラケットを取外す。



ブラケットを取付ける。(純正ボルト使用)



ブラケットの穴に従い、6mm の穴を開ける。

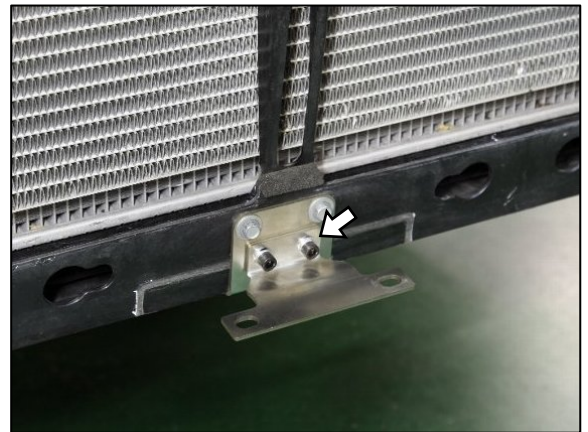


フランジナット、純正ボルトを使用して固定する。

(2) ブラケット No.3 を取付ける。



P6: インタークーラブラケット No.3
P24: M6 六角穴付きボルト L=15 (2 個)
P27: M6 スプリングワッシャ(2 個)
P28: M6 プレートワッシャ(2 個)



(3) ブラケット No.1 を取付ける。



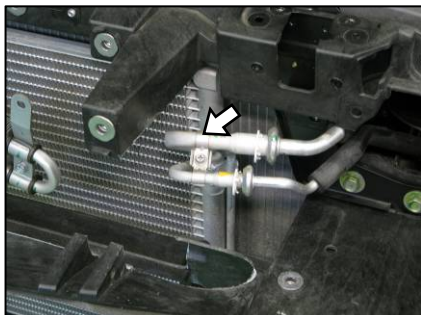
P4: インタークーラブラケット No.1
P17: スパースー
P26: M6 六角穴付きボルト L=35
P27: M6 スプリングワッシャ
P28: M6 プレートワッシャ



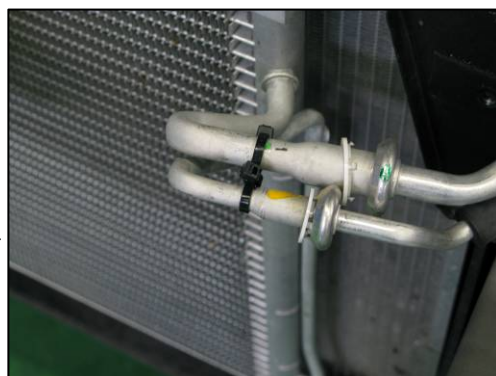
スパースーを挟んで取付ける。

(4) インタークーラーAssy を取付けた際に干渉しないよう、
エアコン コンデンサーパイプを曲げる。

P40: タイラップ(中) (2 個)

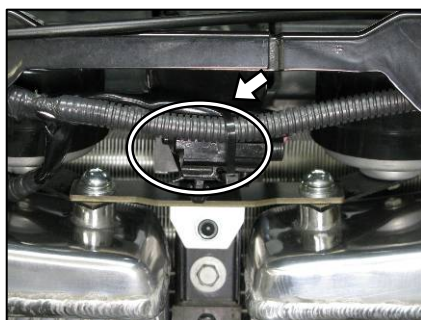


純正のパイプクランプを取外す。

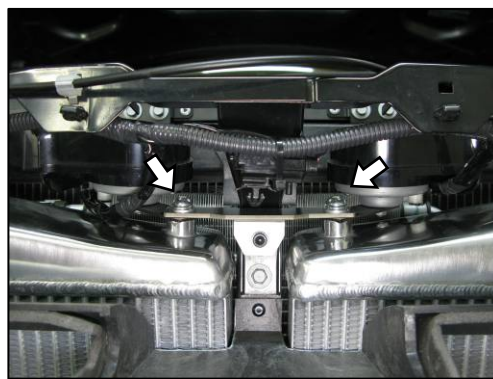


細い方のパイプを上側に近づけ、タイラップで固定

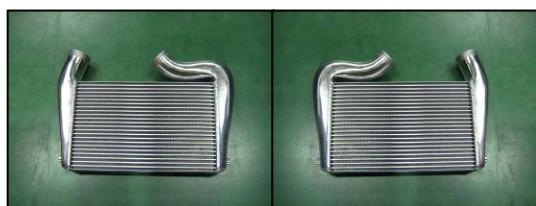
(5) インタークーラ Assy を取付ける。(左右)



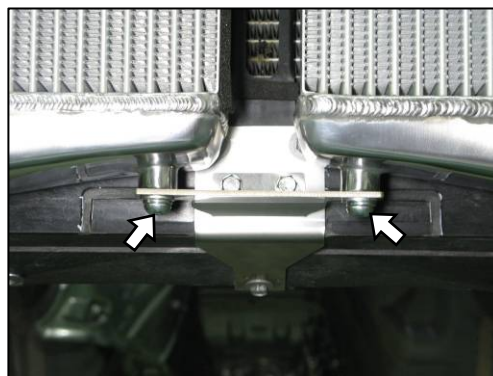
純正の温度センサーはハーネスにタイラップで固定する。



I/C 上側ボルトは仮付け (エアホーン取付けの為)



- P1: インタークーラ Assy No.1
- P2: インタークーラ Assy No.2
- P20: M8 六角穴付きボルト L=15 (4 個)
- P22: M8 スプリングワッシャー (4 個)
- P23: M8 プレートワッシャー (4 個)
- P40: タイラップ(中)

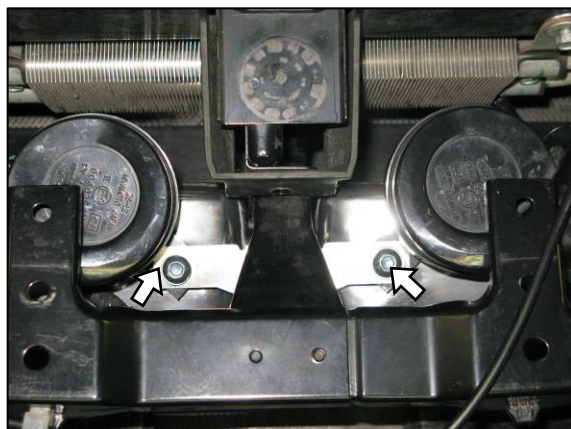


I/C 下側

(6) エアホーンを取付ける。(左右)



取付け穴を 8~8.5mm に拡大する。



I/C 上側のブラケットと共締めにする。

(7) インタークーラパイプを取付ける。(左右)

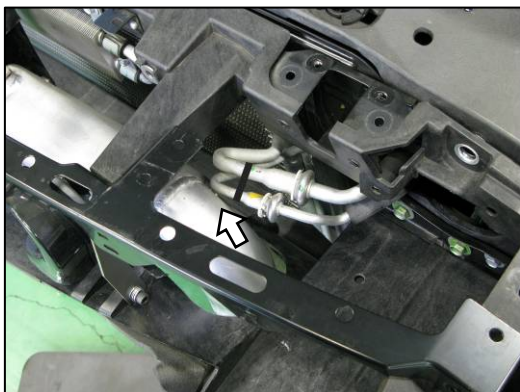


- P3 インレットパイプ (2 個)
- P9 インレットパイプ ブラケット No.1 (運転席側)
- P10 インレットパイプ ブラケット No.2 (助手席側)
- P21 M8 六角ボルト L=15 (2 個)
- P18 シリコンホース φ70 L=70 (2 個)
- P19 ホースバンド#48 ビードタイプ (4 個)



純正 V/C のグロメットを外し、ブラケットに取付ける。

※エアコン コンデンサーパイプがインタークーラ Assy と干渉していないことを確認する。



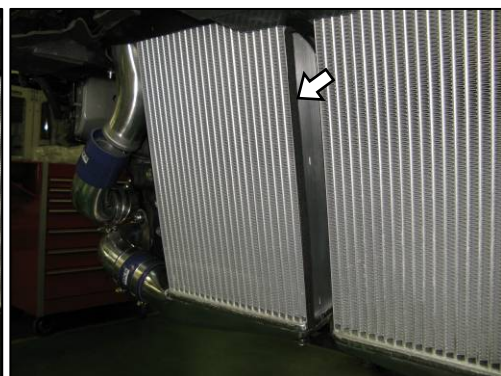
純正ボルトを使用し、取付ける。



シリコンホース、ホースバンド取付け箇所。

(8) インタークーラコアの両側に隙間テープを貼る。(左右) (13001-AN014 は不要)

P37: 隙間テープ



6. インタークーラエアガイドの取付け

13001-AN014 の場合は純正エアガイドを再度取付けてください。

(1) インタークーラエアダクトを仮組みする。



P11: エアガイド No.1
P12: エアガイド No.2
P13: エアガイド No.3
P14: エアガイド No.4
P15: エアガイド No.5
P34: M4 フランジ付き六角穴付きボルト(20 個)
P35: M4 プレートワッシャ(20 個)
P36: M4 ナット(20 個)

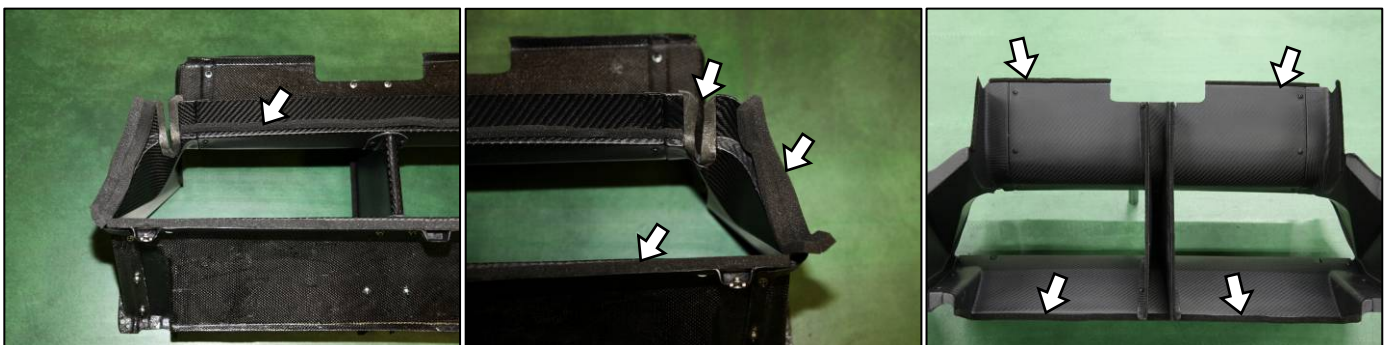


取付けの際、取付け穴がずれている場合は、穴を拡大し、調整する。

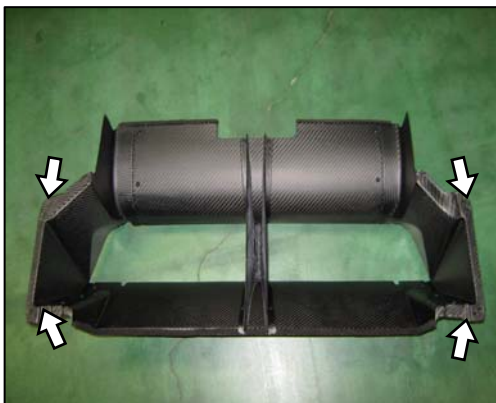
(2) 純正のエアダクトのスポンジテープを取外し、
仮組みしたダクトの同じ位置に取付ける。

※純正のテープが再使用できない場合は、
キット内の隙間テープ、スポンジシートを適当な長さに切って
使用する。

P37: 隙間テープ L=300
P38: スポンジシート



(3) インタークーラエアダクトを取付ける。



P30: M5 六角穴付きボルトL=15 (4個)
P31: M5 スプリングワッシャ (4個)
P32: M5 プレートワッシャ φ12 (4個)



エアガイド No.1,3,4,5 を最初に組み付け、次にエアガイド No.2 を組付ける。

(4) 車両取り付けの際、エアガイド No.5 (真ん中の支柱)とエアガイド No.2 に隙間が生じる場合は、キット内のスポンジシート等を用いて隙間を調整する。

スポンジシートを用いた場合は、ねじロック剤でボルトとナットを固定する。

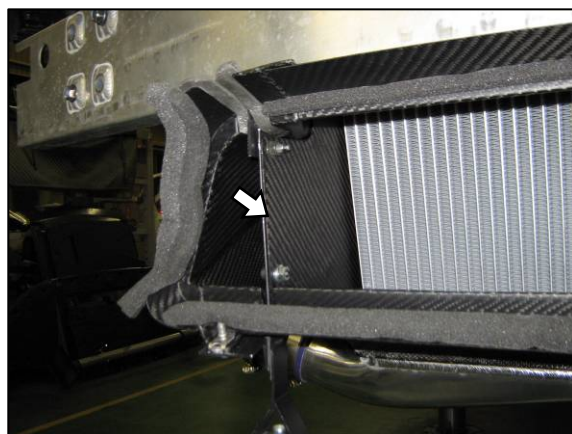


調整例 : エアガイド No.2 にスポンジシートを貼付

(5) アンダーカバーブラケットとエアガイド No.6 を取付ける。(左右)



P16: エアガイド No.6 (2個)
P24: M6 六角穴付きボルトL=15(2個)
P27: M6 スプリングワッシャ(2個)
P28: M6 プレートワッシャ(2個)
P29: M6 フランジ付きナット(2個)



上側は純正ナット、下側はキット内ボルト、ナット使用。

7. ノーマルパーツの取付け

- (1) その他ノーマルパーツを取外した時と逆の手順で取付ける。
- (2) バッテリーのマイナス端子を取付ける。

INTERCOOLER KIT INSTALLTION MANUAL



NAME OF PRODUCT	INTERCOOLER KIT
PART NUMBER	13001-AN013 / 13001-AN014
INSTRUCTION P/N	E04251-N49012-00 Ver.3-3.04
APPLICATION	NISSAN GT-R
ENGINE	VR38DETT
YEAR	13001-AN013 2007/12 – 2010/10 13001-AN014 2007/12 -
REMARKS	Air guide is not included in 13001-AN014.

○The following modifications to factory parts are required in order to install this kit:

Part	Modification	Material	Details	Remarks
Radiator Air Guide	Partially cut and drill holes	PP Resin	See 3.(1)	Factory P/N:21578-JF00A
Horn Bracket	Expand the mounting holes	Steel	See 5.(6)	

○The following special tools are required in order to install this kit:

Item	Description
Blind Nut Pliers	Blind nut installation tool
Hand Drill	Drill

NOTICE

This manual assumes that you have and know how to use the tools and equipment necessary to safely perform service operations on your vehicle. This manual assumes that you are familiar with typical automotive systems and basic service and repair procedures. Do not attempt to carry out the operations shown in this manual unless these assumptions are correct. Always have access to a factory service manual. To avoid injury, follow the safety precautions contained in the factory service manual.

REVISION OF MANUAL

Rev. Number	Date	Details
3-3.01	2009/12	1 st Edition
3-3.04	2012/06	Parts list revised.

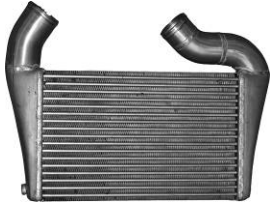
Published in June, 2012 by HKS Co., Ltd. E04251-N49012-00 Ver.3-3.04
(Unauthorized reproduction is strictly prohibited.)

Parts List

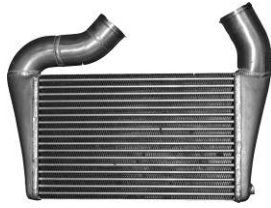
No.	Description	Qty	Note
1	Intercooler Assy No.1	1	
2	Intercooler Assy No.2	1	
3	Inlet Pipe	2	
4	Intercooler Bracket No.1	1	
5	Intercooler Bracket No.2	1	
6	Intercooler Bracket No.3	1	
7	Air Guide Bracket No.1	1	
8	Air Guide Bracket No.2	1	
9	Inlet Pipe Bracket No.1	1	
10	Inlet Pipe Bracket No.2	1	
11	Air Guide No.1	1	Not included in 13001-AN014
12	Air Guide No.2	1	Not included in 13001-AN014
13	Air Guide No.3	1	Not included in 13001-AN014
14	Air Guide No.4	1	Not included in 13001-AN014
15	Air Guide No.5	1	Not included in 13001-AN014
16	Air Guide No.6	2	Not included in 13001-AN014
17	Collar	1	
18	Silicone Hose ϕ 70mm L=70	2	
19	Hose Clamp #48 Beaded Type	4	
20	M8 Hexagon Socket Head Cap Bolt L=15	4	
21	M8 Hexagon Head Bolt L=15	2	
22	M8 Spring Lock Washer	6	
23	M8 Flat Washer	6	
24	M6 Hexagon Socket Head Cap Bolt L=15	4	13001-AN014 includes only 2 pcs.

25	M6 Hexagon Socket Head Cap Bolt L=25	2	
26	M6 Hexagon Socket Head Cap Bolt L=35	1	
27	M6 Spring Lock Washer	7	13001-AN014 includes only 5 pcs.
28	M6 Flat Washer	7	13001-AN014 includes only 5 pcs.
29	M6 Flanged Nut	6	13001-AN014 includes only 4 pcs.
30	M5 Hexagon Socket Head Cap Bolt L=15	4	
31	M5 Spring Lock Washer	4	
32	M5 Flat Washer	4	φ12
33	M5 Blind Nut	4	
34	M4 Hexagon Socket Button Head Bolt L=15	20	Not included in 13001-AN014
35	M4 Flat Washer	20	Not included in 13001-AN014
36	M4 Nut	20	Not included in 13001-AN014
37	Sponge Tape L=300	20	Not included in 13001-AN014
38	Sponge Sheet	1	Not included in 13001-AN014
39	Tie Wrap (S)	10	
40	Tie Wrap (M)	10	
41	Paper Pattern	1	
42	Operation Manual	1	
43	Instruction Manual	1	

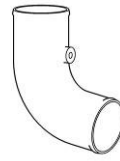
Main Parts Image



P1: Intercooler Assy No.1



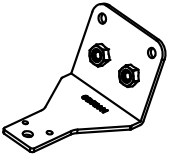
P2: Intercooler Assy No.2



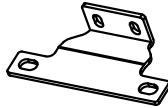
P3: Inlet Pipe (2pcs)



P4: Intercooler Bracket No.1



P5: Intercooler Bracket No.2



P6: Intercooler Bracket No.3



P7: Air Guide Bracket No.1



P8: Air Guide Bracket No.2



P9: Inlet Pipe Bracket No.1



P10: Inlet Pipe Bracket No.2



P11: Air Guide No.1



P12: Air Guide No.2



P13: Air Guide No.3



P14: Air Guide No.4



P15: Air Guide No.5



P16: Air Guide No.6 (2pcs)

1. Before Installation

- (1) Make sure a blind nut installation tool is available for use during installation.



- (2) Disconnect the negative cable from the battery terminal.

2. Removing Factory Parts

Use this instruction manual and the manufacture's service manual as a reference.

- (1) Remove the inner fenders.
(Left and right side)



- (2) Remove the undercover.



NOTE

- The bolts for the undercover are underneath the rubber caps.



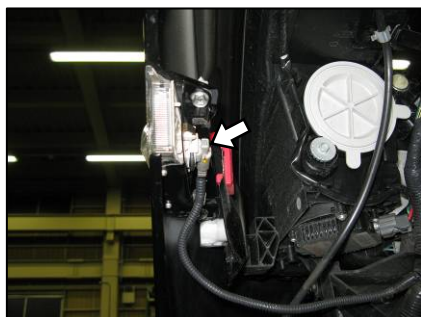
- (3) Remove the radiator cover.



(4) Disconnect the G-sensor coupler.



(5) Disconnect the turn signal couplers.
(Left and right side)



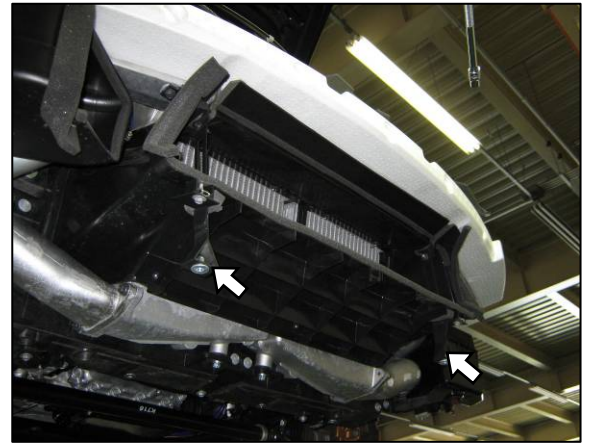
(6) Remove the front bumper.



(7) Remove the energy absorber.



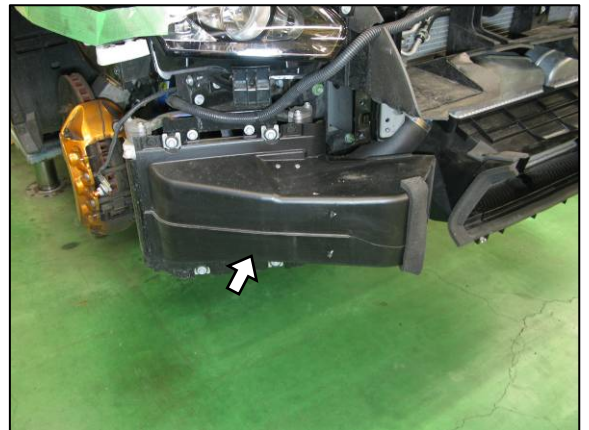
- (8) Remove the undercover brackets.
(Left and right side)



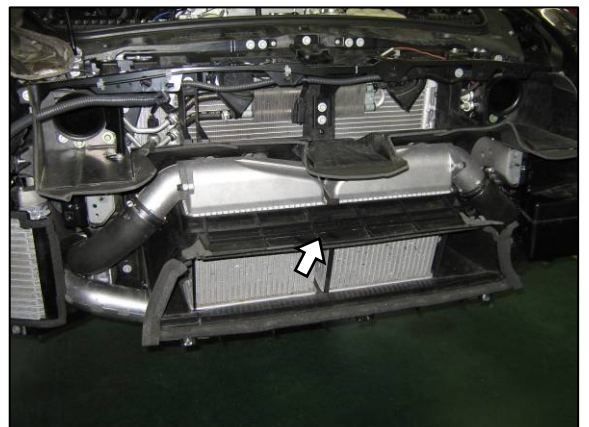
- (9) Remove the bumper reinforcement.



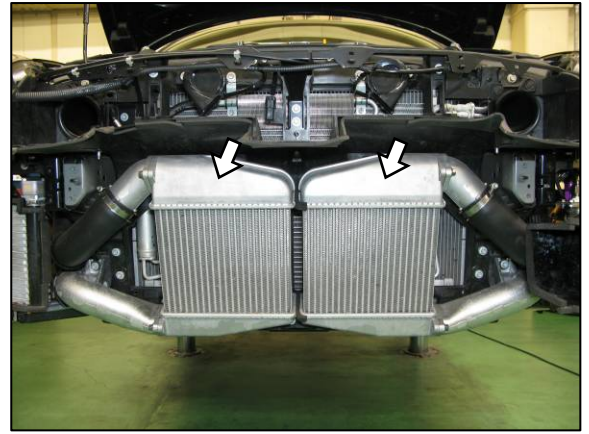
- (10) Remove the oil cooler duct.



- (11) Remove the intercooler air guide.
(Cut off the four rivets to remove the air guide)



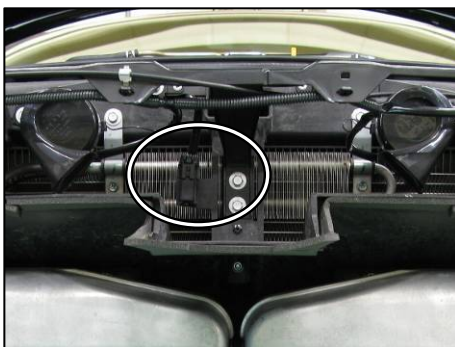
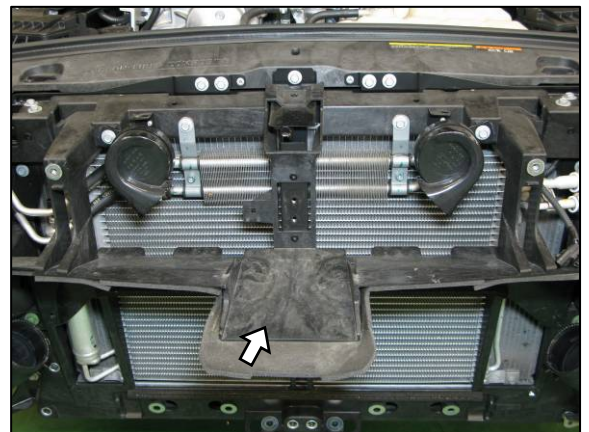
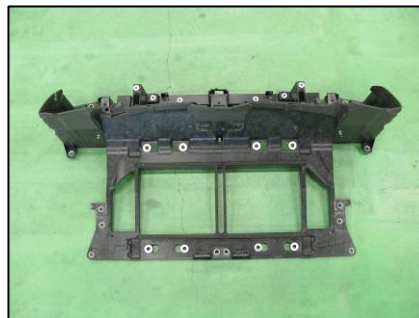
(12) Remove the intercoolers.
 (Left and right side)



(13) Remove the air guide bracket and disconnect four couplers.
 (Air conditioner, engine hood sensor and 2x air hoses)



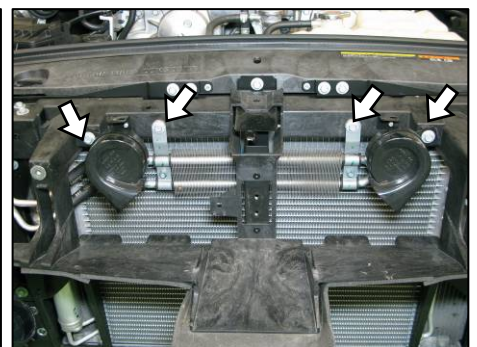
(14) Remove the radiator air guide.



Remove the harness and temp sensor.



Remove the air funnels.
 (Left and right side)

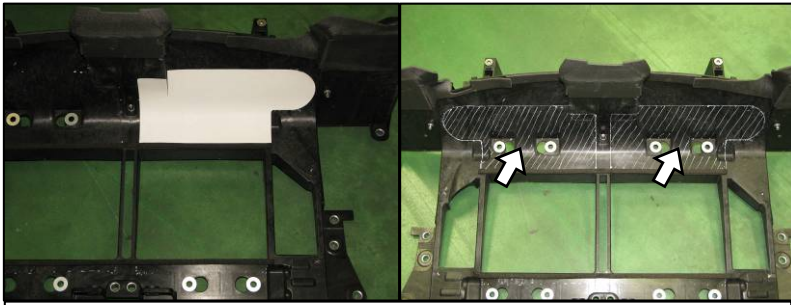


Remove the horns and P/S cooler bolts.

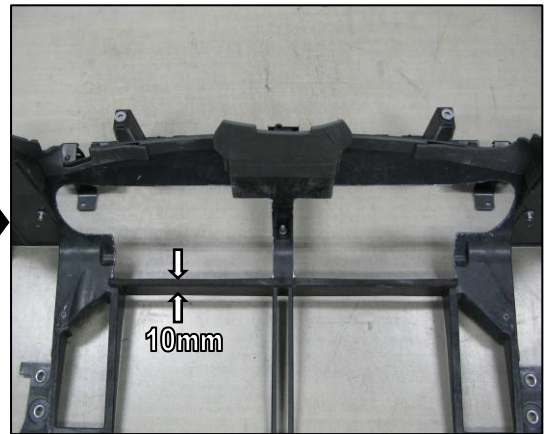
3. Modifying Factory Radiator Air Guide

(1) Cut out the white lined areas in the following locations.

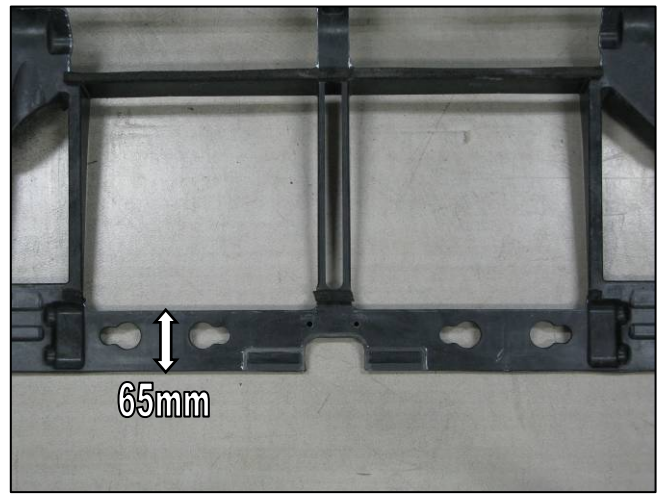
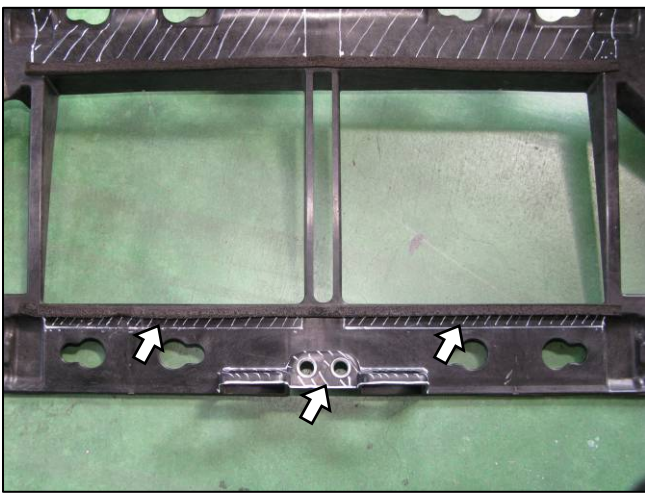
Location A



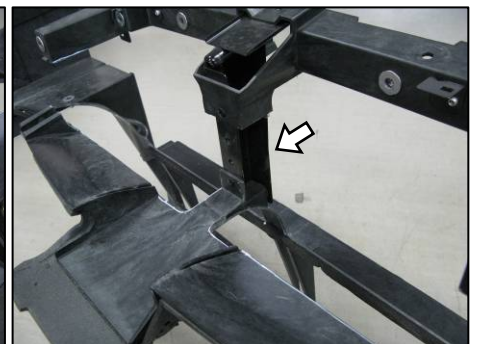
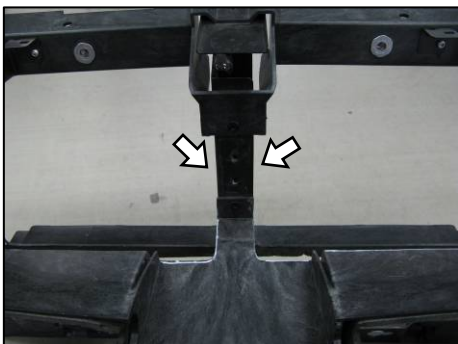
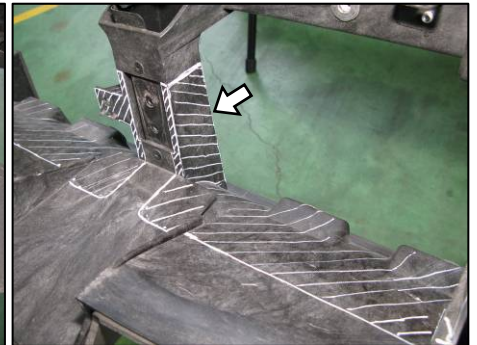
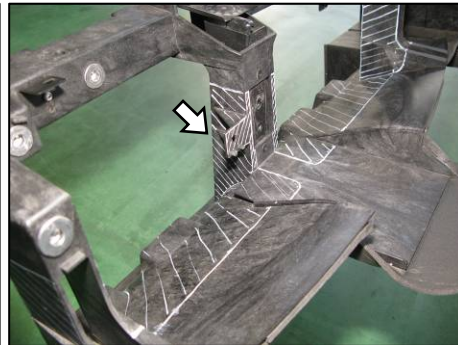
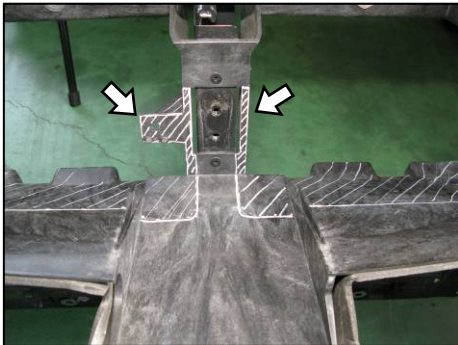
Cut the radiator air guide using the paper pattern P41.



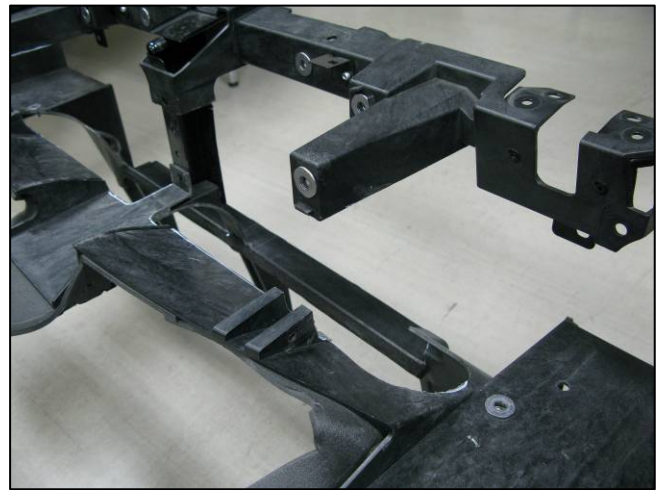
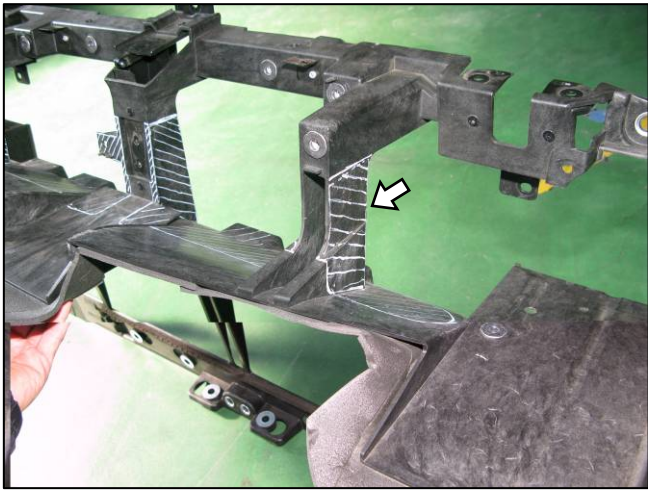
Location B



Location C



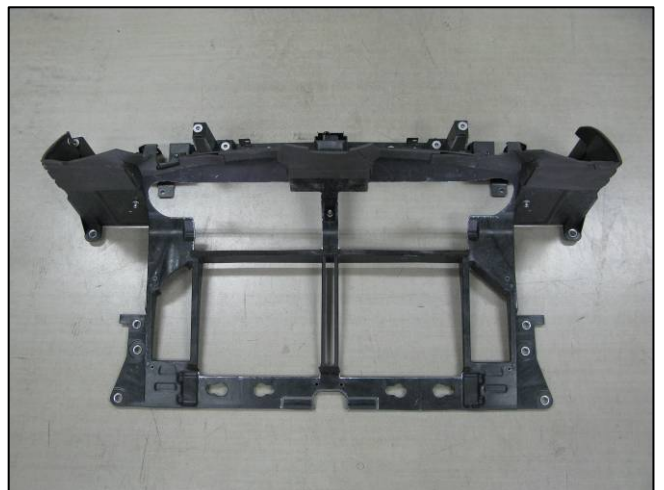
Location D (Left and right side)



Overall View



Before modification



After modification

NOTE

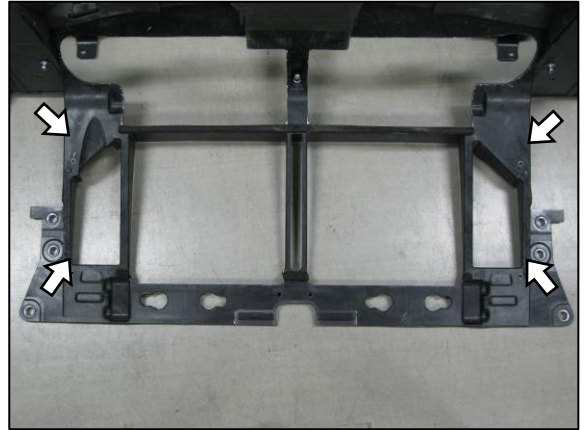
If the radiator air guide comes in contact with the Intercooler assembly when the intercoolers are installed, further modification is needed to avoid unnecessary contact.

4. Relocating Factory Radiator Air Guide

(1) Install the blind nuts using the blind nut pliers.



P33: M5 blind nut (4pcs)



(2) Install the radiator air guide.



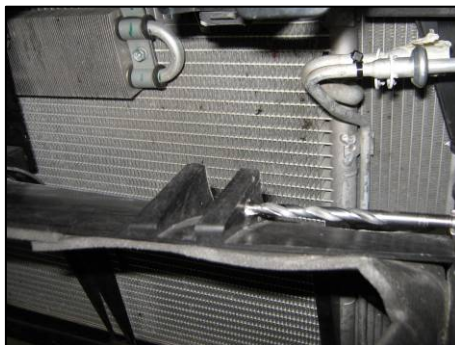
(3) Install the air guide brackets. (Left and right side)



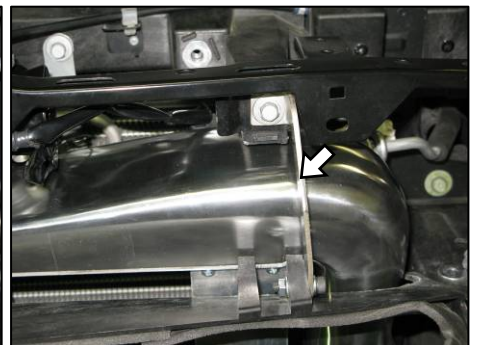
P7: Air Guide Bracket No.1
P8: Air Guide Bracket No.2
P25: M6 Hex Socket Head Cap Bolt L=25 (2pcs)
P27: M6 Spring Lock Washer (2pcs)
P28: M6 Flat Washer (2pcs)
P29: M6 Flanged Nut (2pcs)



Temporarily install the brackets to mark the drilling locations.



Drill holes 6-6.5mm in diameter.



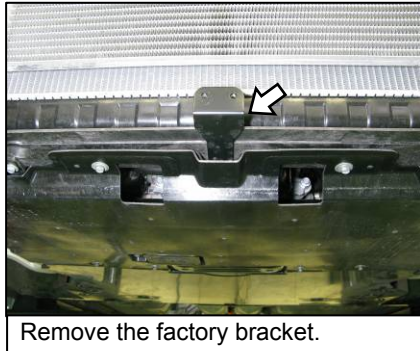
Use the factory bolts on the top and the bolt and nut sets from this kit on the bottom.

1. Installing Intercooler Assembly

(1) Install Intercooler Bracket No.2.



P5: Intercooler Bracket No.2
P29: M6 Flanged nuts (2pcs)



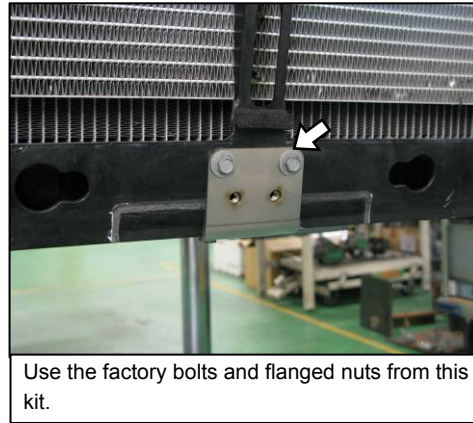
Remove the factory bracket.



Install the bracket using the factory



Drill holes 6-6.5mm in diameter using the holes in the bracket.

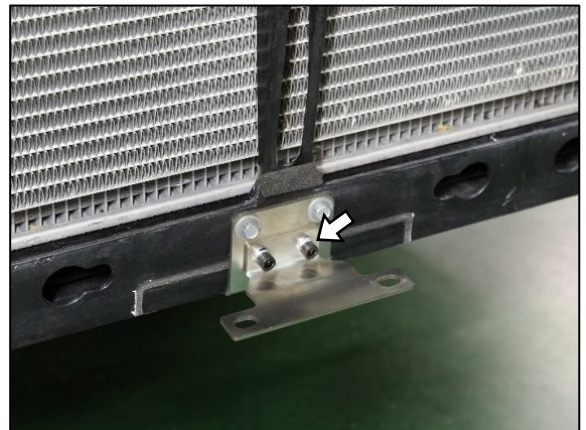


Use the factory bolts and flanged nuts from this kit.

(2) Install Intercooler Bracket No.3.



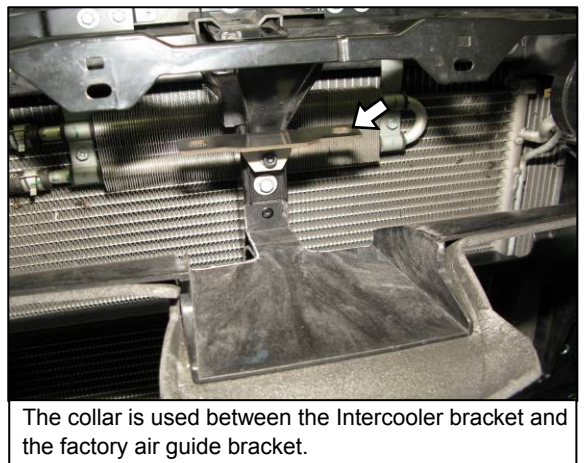
P6: Intercooler bracket No.3
P24: M6 Hex Socket Head Cap Bolt L=15 (2pcs)
P27: M6 Spring Lock Washer (2pcs)
P28: M6 Flat Washer (2pcs)



(3) Install Intercooler Bracket No.1.



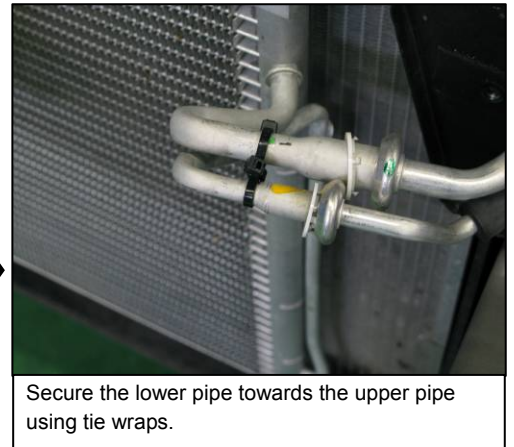
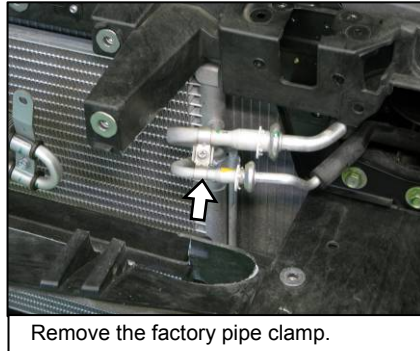
P4: Intercooler bracket No.1
P17: Collar
P26: M6 Hex Socket Head Cap Bolt L=35
P27: M6 Spring Lock Washer
P28: M6 Flat Washer



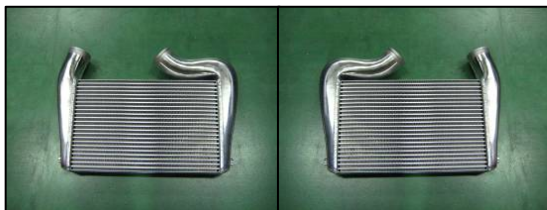
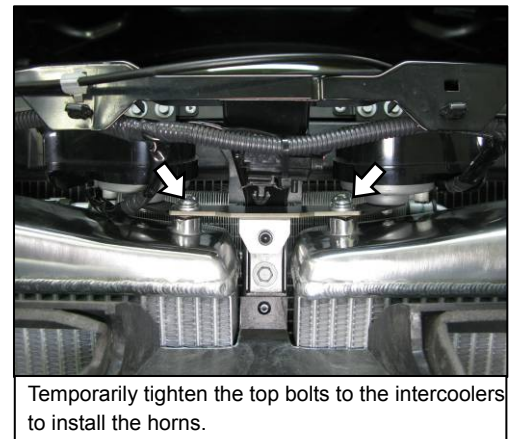
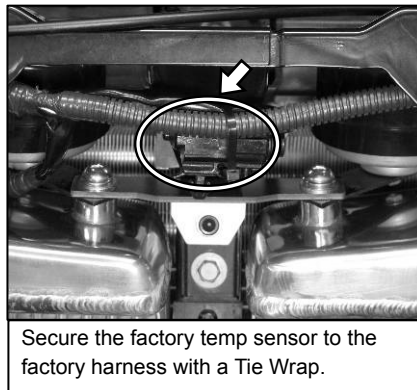
The collar is used between the Intercooler bracket and the factory air guide bracket.

(4) Bend the factory pipe of the air conditioner to avoid unnecessary contact when the Intercooler assemblies are installed.

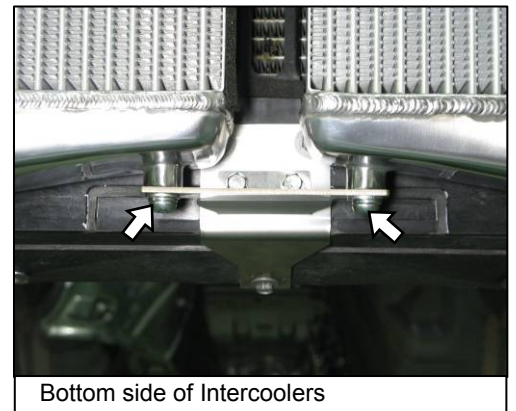
P40: Tie Wrap (M) (2pcs)



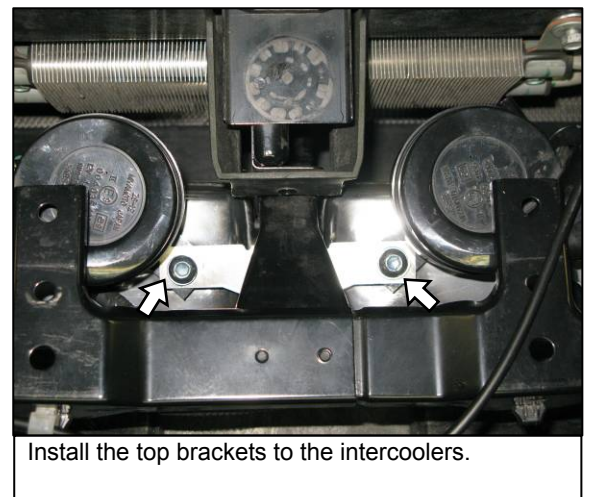
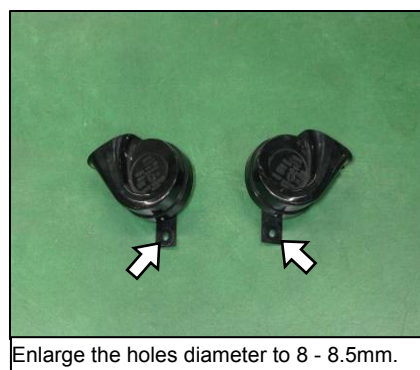
(5) Install the Intercooler Assy. (Left and right side)



P1: Intercooler Assy No.1
 P2: Intercooler Assy No.2
 P20: M8 Hex Socket Head Cap Bolt L=15 (4pcs)
 P22: M8 Spring Lock Washer (4pcs)
 P23: M8 Flat Washer (4pcs)
 P40: Tie wraps (M)



(6) Install the horns. (Left and right side)



(7) Install the inlet pipes. (Left and right side)



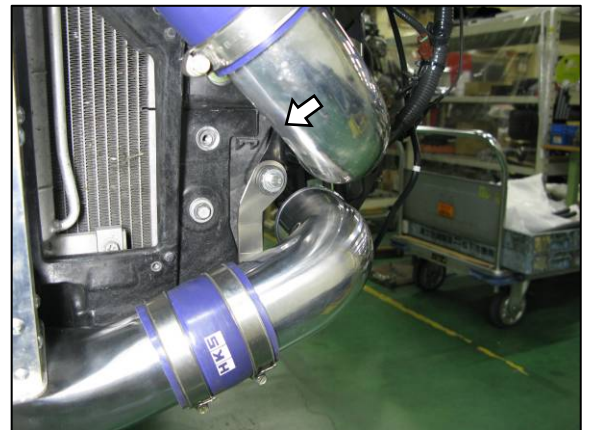
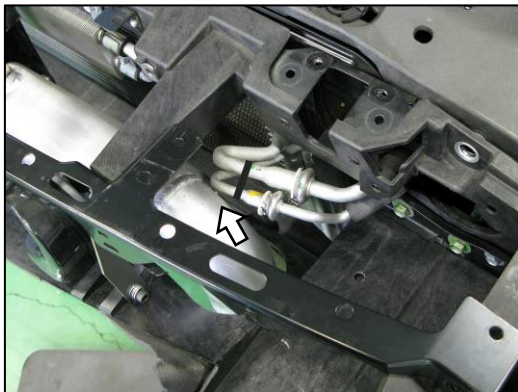
P3: Inlet Pipe (2pcs)
P9: Inlet Pipe Bracket No.1 (Right Side)
P10: Inlet Pipe Bracket No.2 (Left Side)
P21: M8 Hexagon Head Bolt L=15 (2pcs)
P18: Silicone Hose 70mm L=70 (2pcs)
P19: Hose Clamp #48 (4pcs)



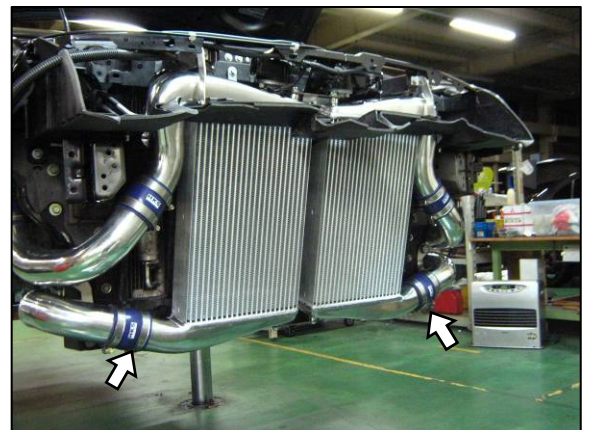
Reuse the factory grommets

NOTE

Make sure the intercooler assembly does not come in contact with the air conditioner pipe.



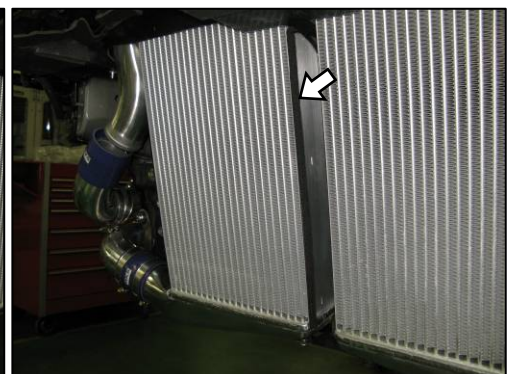
Reuse the factory bolts.



Install the silicone hoses and hose clamps.

(8) Apply sponge tape to both sides of the intercooler core. (Left and right side). This process is not required for 13001-AN014.

P37: Sponge Tape L=300



2. Installing Intercooler Air Guides

For 13001-AN014, reinstall the stock air guides.

- (1) Temporarily assemble the intercooler air guides.

NOTE If the mounting holes do not align properly, slightly enlarge the holes.



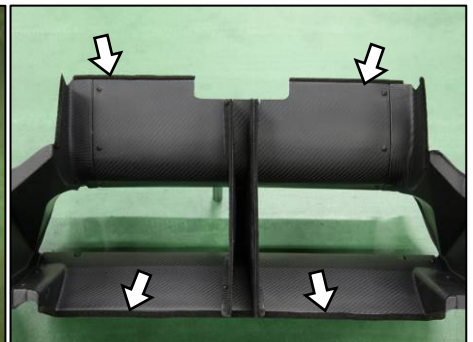
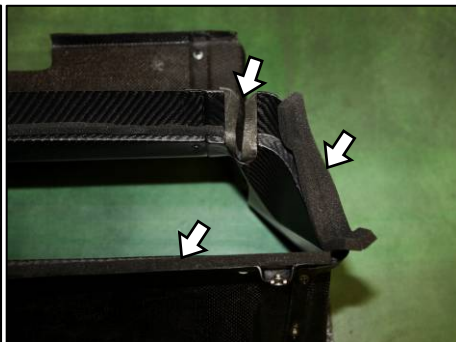
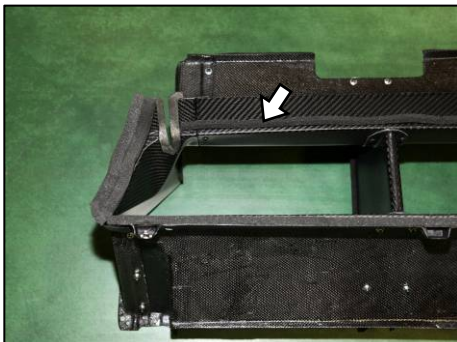
P11: Air Guide No.1
P12: Air Guide No.2
P13: Air Guide No.3
P14: Air Guide No.4
P15: Air Guide No.5
P34: M4 Hexagon Socket Button Head Bolt (20pcs)
P35: M4 Flat Washer (20pcs)
P36: M4 Nut (20pcs)

- (2) Remove the factory sponge tape from the factory air guide and reapply the tape to the new air guides at the same locations.

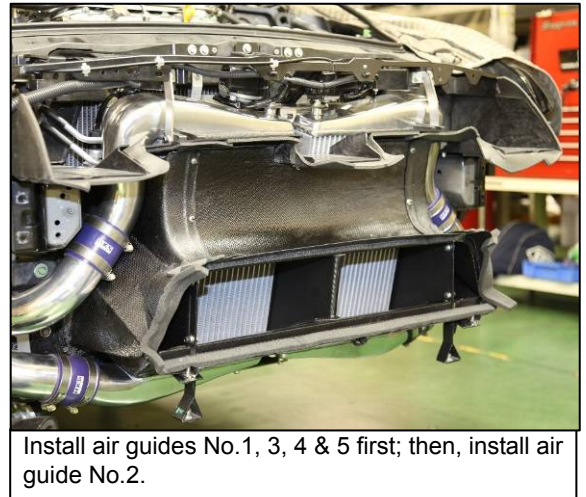
NOTE

If the factory sponge tape is not reusable, cut and use the sponge tape and/or sheet from this kit.

P37: Sponge Tape L=300
P38: Sponge Sheet



(3) Install the intercooler air guides.

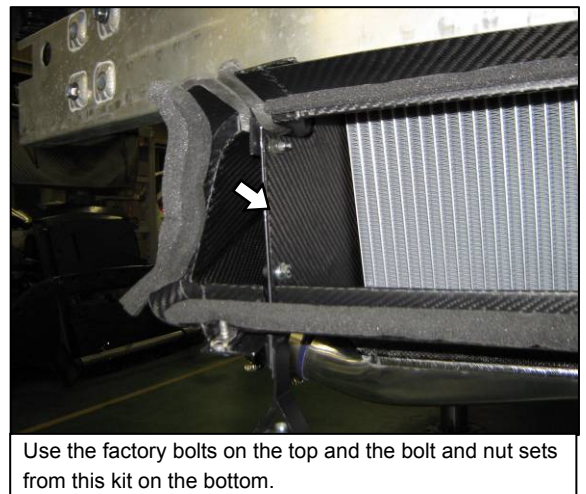


NOTE

If there is a gap between air guide No.5 and air guide No.2, use the sponge sheet from this kit to fill the gap.
(Apply Loctite to the bolts when used with the sponge sheet)



(4) Install air guides No.6 to the factory undercover bracket. (Left and right side)



3. Reinstalling Factory Parts

- (1) Reinstall all removed factory parts in the opposite order of removal.
- (2) Reconnect the negative cable to the battery terminal.